

Caracterización del daño de la termita subterránea: Una de las características de las termitas subterráneas es la presencia de gran cantidad de suelo en el interior de las galerías (Foto 29). Los beneficios obtenidos con el traslado de suelo serían, la adecuación de condiciones de humedad y temperatura para su desarrollo, la eliminación o disposición de suelo extraído de sus galerías y protección contra depredadores, en especial hormigas.



Foto 29: Viga dañada por *Reticulitermes flavipes*.

[VOLVER](#)

Otra característica de la termita subterránea es la construcción de galerías de barro y fecas sobre superficies como paredes (Fotos 30 y 31), techos, pisos, vigas, etc., a través de las cuales circulan en busca de alimento. Ambas características son muy útiles con el fin de diagnosticar la presencia de termitas subterráneas.

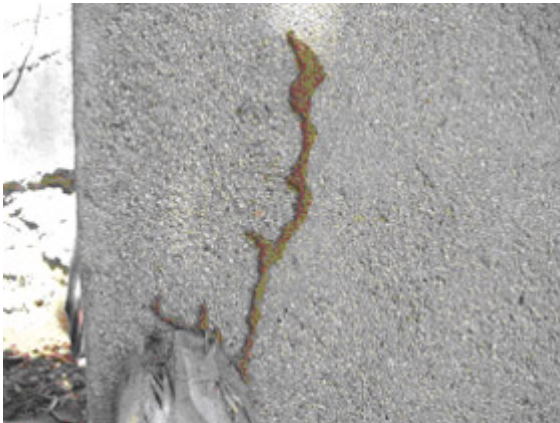


Foto 30: Galería externa de barro construida por *Reticulitermes flavipes*.



Foto 31: Galería externa descendente desde el techo en habitación.

También es importante examinar árboles y arbustos en jardines y calles, ya que éstos son atacados y es posible detectarlas. Las colonias de termita subterránea (*Reticulitermes flavipes*) se encuentran preferentemente en el subsuelo, por lo que en general, los daños se encuentran en las estructuras cercanas al suelo (Fotos 32 y 33) o directamente enterradas en él, en lugares con alta humedad y en sitios con acumulación de maderas.



Foto 32: Daño en piso de parquet, *Reticulitermes flavipes*.



Foto 33: Daño en pared externa de vivienda, *Reticulitermes flavipes*.

Época de vuelo: Esta ocurre durante la segunda quincena de agosto hasta fines de septiembre, en los días de mayor calor, observándose el vuelo a media tarde de cientos a miles de individuos alados (color marrón oscuro a negro). La enjambrazón ocurre tanto en el exterior como en el interior de las viviendas. En el interior emergen frecuentemente entre uniones de maderas cercanas al cielo y, de no tener acceso a ello, de lugares próximos al piso. En general los alados caminan en el interior y se acumulan en esquinas, bordes de ventanas, quedando algunos adheridos en telas de araña.



Se ha observado que la cantidad de individuos alados de termita subterránea que emerge cada año es variable (Fotos 34 y 35). Al parecer depende del vigor de la colonia relacionado a su vez con las condiciones de humedad del suelo dependiente de la lluvia.



Foto 34: Acumulación de alados en cocina, enjambrazón.



Foto 35: Detalle enjambrazón en vivienda.

http://www.miptermittas.cl/hm/especies_05.htm - outbound#outbound **ESPECIES DE MADERA ATACADAS:**

Esta especie de termita daña y se alimenta de muchas especies de madera, en Chile se ha observado en las siguientes especies: Pino radiata (*Pinus radiata*), Roble (*Nothofagus obliqua*), Pino Oregón (*Psedotsuga menziesii*), Álamo (*Populus nigra var. italica*), Olivo de Bohemia (*Elaeagnus argentea*), Sauce (*Salix babilonica*), Sauce Alemán (*Salix caprea*), Acacio (*Robinia pseudoacacia*), Olmo (*Ulmus minor*), Pimiento del Perú (*Schinus molle*), Retamo (*Spartium*

junceum), Olivo (*Olea europea*), Hibisco (*Hybiscus syriacus*), Rosa (*Rosa sp.*), Pitosporo (*Pittosporum undulatum*), Corona del Inca (*Euphorbia pulcherrima*), Cardenales (*Pelargonium hortorum*), Maíz (*Zea mays*), Eucaliptos (*Eucalyptus globulus*), Aromo (*Acacia dealbata*) Damasco (*Prunus armeniaca*), Ciruelo (*Prunus domestica*), Manzano (*Pyrus malus*), Vides (*Vitis vinifera*), Nísperos (*Eryobotria japonica*), Higuera (*Ficus carica*), Palto (*Persea americana*), Chirimoyo (*Annona cherimola*) y Cítricos (*Citrus sp.*), entre otros.



Daño en Sauce Alemán



Daño en Maíz.



Daño en Olmo.



Daño en cítricos.



Puerta dañada por termita subterránea.



Ventana con daño de termita subterránea.



Pared de vivienda dañada por termita subterránea.



Piso con daño de termita subterránea

Resumen de las características de las principales especies de termitas de importancia económica en Chile.

Especie	Familia	Tipo de Termita	Daño	Distribución Geográfica*
<i>Cryptotermes brevis</i>	Kalotermitidae	Madera seca	Edificaciones	I - V Región
<i>Neotermes chilensis</i>	Kalotermitidae	Madera seca	Especies de árboles nativos y pino insigne	III - VI Región
<i>Porotermes quadricollis</i>	Termopsidae	Madera húmeda	Especies de árboles nativos y pino insigne	V - XI Región
<i>Reticulitermes flavipes</i>	Rhinotermitidae	Subterránea	Edificaciones y en árboles	V- VI Región y RM

* Ubicación geográfica en Chile